

Grand Bellevue

Avril 2023
N°9

Journal de projet

Le Grand Bellevue entre dans une nouvelle phase de transformation



La future place centrale @UrbanMakers / Mima



ma rue
mon quartier
ma ville



ÉDITO

Grand Bellevue

Journal de projet



Le projet global du Grand Bellevue avance et avance bien !

Les premières belles réalisations améliorent concrètement la vie quotidienne des habitantes et habitants. Sur Lauriers, après l'installation des commerces dont une pharmacie et les 42 logements en accession sociale, la maison de santé a ouvert ses portes en janvier 2022. Plus de 40 000 rendez-vous ont été pris sur la première année. Sur Mendès-France, la crèche l'Orée des pins propose depuis janvier 2022 46 places pour les petits dont 6 pour les enfants en situation de handicap.

L'année 2023 sera l'année du début du grand chantier de la rénovation de la place Mendès-France. Nous portons depuis le début, l'exigence d'une belle transformation de la place centrale, comme un trait d'union entre les deux villes. C'est le futur cœur de vie du Grand Bellevue. La place Mendès-France est la pièce maîtresse de ce grand projet.

Demain, cette place sera renouvelée en profondeur et de façon durable pour accueillir 300 nouveaux logements, des locaux commerciaux plus qualitatifs, un pôle d'activités économiques dédié à la formation autour d'un mail paysager. Nous voulons que cette place vive bien, vive mieux et qu'elle devienne le cœur actif du Grand Bellevue. Elle doit répondre aux besoins de toutes et tous : habitants, passants, familles, adultes, enfants, salariés et futurs clients des commerces. Une place plus facile à vivre, c'est une place où il sera plus facile de se déplacer, de se loger, d'accéder aux nombreux commerces qui s'installeront, d'accueillir évidemment le marché si populaire à Bellevue dans de meilleures conditions, sans oublier la question essentielle de la sécurité au quotidien. Nous sommes mobilisés quotidiennement pour augmenter les moyens dédiés à la tranquillité publique, aux côtés de l'État, de la police et de la justice.

Ce journal du projet vous donne plus de détails sur les futurs aménagements, leurs calendriers et les prochains temps de concertation.

Soyez assurés de notre mobilisation collective pour tout en mettre en œuvre afin de vous accompagner au quotidien durant toute la durée de ces travaux.

Johanna Rolland
Maire de Nantes,
Présidente de Nantes Métropole

Bertrand Affilé
Maire de Saint-Herblain

« C'est en s'alliant ensemble que nous pourrons transformer ce quartier : habitants, associations, entreprises et force publique. »

SOMMAIRE

- Portrait d'habitant 03
- La sécurité 04-05
- La proximité pendant les travaux 06-07
- La place Mendès-France 08-09
- Les actualités du projet 10-11

— PORTRAIT D'HABITANTES MÉMOIRE VIVE !

Kenza et Shirine nous guident, en personnages clefs du documentaire « On a toujours dit Place centrale », à travers l'histoire de l'emblématique place Mendès-France. Un bel exemple de mémoire collective, riche d'archives et des portraits d'habitants.

“ On a toujours dit Place centrale

Mendès-France, la place centrale du Grand-Bellevue, a vu grandir et vivre des milliers d'habitants depuis sa création dans les années 60. Alors que l'actuel projet de rénovation urbaine entame sa phase stratégique de démolition

d'immeubles emblématiques du quartier, Nantes-Métropole s'attache à préserver la mémoire vivante des lieux. C'est l'enjeu du documentaire « On a toujours dit Place centrale » réalisé par Sophie Manijeh Razavi et Karim Bouheudjeur, membres de l'association Café Prod. Pour retracer l'histoire de la place, les deux réalisateurs se sont plongés dans les archives et ont compilé nombre de témoignages. Ils ont ainsi rencontré plus d'une soixantaine d'habitants, militants, commerçants et travailleurs, les plus représentatifs possible du quartier. C'est le cas de Kenza et Shirine qui ont grandi là. « Les réalisateurs nous ont contacté via les réseaux sociaux et nous ont proposé une rencontre à la Maison du projet », expliquent les deux sœurs de 26 et 27 ans. « Le projet nous a tout de suite emballées car nous avons adoré leur précédent documentaire « À la place des Lauriers ».

Partir pour faire la place...

Le documentaire s'ouvre sur la scène symbolique où Kenza et Shirine font leurs cartons. L'heure est venue pour elles et leur mère de quitter leur immeuble de la place Mendès-France qui sera démolit. « C'est difficile de partir, mais c'est pour de bonnes raisons. La place va devenir plus agréable, plus verte et plus dynamique. Et notre nouveau logement est très confortable ! », s'exclament-elles en chœur. Les travaux de démolition débutent dans quelques semaines et marquent le coup d'envoi d'une rénovation de grande ampleur de la place. Au programme : plus de 300 logements, des commerces, des services, de nouveaux espaces publics et une circulation facilitée. Le documentaire est une illustration de la rénovation urbaine du quartier, mais aussi un hommage à ses habitants.

Le film est ainsi truffé d'anecdotes et de belles rencontres. Kenza et Shirine ont découvert le film en avant-première le 17 novembre dernier. Elles ne s'attendaient pas à se voir autant à l'écran : « nous sommes le fil rouge du film, c'est émouvant et intimidant. Nous sommes fières d'avoir participé à cette aventure collective ! ».



DIFFUSION GRAND PUBLIC PAR CAFÉ PROD



Samedi 1^{er} avril

à la Médiathèque Lisa Bresner à 11h, 14h et 16h suivies d'un échange avec l'équipe du film et à 17h15 un temps fort avec les acteurs du film

Mardi 30 mai

au Cinématographe, rue des Carmélites

Automne 2023

à la Maison des Arts, Saint-Herblain

LA SÉCURITÉ, UN SUJET CENTRAL DANS LE PROJET GLOBAL

Une mobilisation collective

Le sujet de la sécurité a été central dès le lancement du Projet global de rénovation urbaine du Grand Bellevue. Une volonté forte a été posée avec une étude de sûreté et de sécurité publique impliquant l'ensemble des professionnels mais également les habitants. Cette démarche a été amplifiée avec un Schéma local de tranquillité publique spécifique au quartier. Ce travail partenarial au quotidien permet un maillage précis des actions de proximité telles que le renfort des patrouilles mixtes, l'enlèvement des véhicules ventouses et la prévention éducative.



« La sécurité est un droit pour tous et toutes, peu importe son quartier ou ses horaires »

Un Schéma local de tranquillité publique signé en février 2022

À cheval entre Nantes et Saint-Herblain, le Grand Bellevue et la place Mendès-France connaissent une insécurité liée notamment au trafic de stupéfiants et aux rodéos urbains. Pour y faire face, Johanna Rolland, Maire de Nantes, et Bertrand Affilé, Maire de Saint-Herblain, ont signé un Schéma local de tranquillité publique le 23 février 2022. Cet engagement est également co-signé avec la Préfecture, le Parquet, la Direction départementale de la sécurité publique (DDSP) et la Direction académique des services de l'Éducation nationale (DASEN).

Piloté par la Ville de Saint-Herblain, le Schéma local de tranquillité publique Bellevue Mendès-France a été conclu pour une durée de deux ans et vise deux objectifs : la réappropriation de l'espace public et le soutien de la vie locale.

L'objectif clair pour le Maire de Saint-Herblain Bertrand Affilé « gagner du terrain sur la délinquance grâce à un travail partenarial ambitieux et équilibré entre prévention et sécurité ».

Les deux objectifs du Schéma local de tranquillité publique

La réappropriation de l'espace public : en particulier face aux 2 problèmes les plus visibles, les trafics de stupéfiants et les rodéos urbains.

Le soutien à la vie locale : l'enjeu consiste à infléchir les trajectoires des publics exposés à la délinquance, tout en confortant les professionnels du quartier dans leurs missions.



Nouveauté : Un Conseil intercommunal de sécurité et de prévention de la délinquance

« La délinquance n'a pas de frontières », rappelle Denis Tallédec, conseiller métropolitain en charge de la prévention de la délinquance. Afin de mieux lutter contre l'insécurité à l'échelle métropolitaine, les élus à la sécurité, la tranquillité publique et la prévention de la délinquance des communes de l'agglomération travaillent conjointement à la création d'un Conseil intercommunal de sécurité et prévention de la délinquance, lancé le 6 février 2023. En complémentarité des Conseils locaux de sécurité et de prévention de la délinquance communaux, il permettra, par exemple, de développer de nouvelles actions, comme l'installation d'un observatoire sur la sécurité, et de renforcer les services mutualisés, comme la police métropolitaine des transports en commun ou le Centre de supervision urbain.

Grand Bellevue

entre 2021 et 2022

-2,3% DE TAUX DE DÉLINQUANCE GÉNÉRALE

DE 25 À 40% DE TAUX D'ÉLUCIDATION

en 2022
LES INTERPELLATIONS LIÉES AUX STUPÉFIANTS MULTIPLIÉES PAR 2,5

*Source Police nationale : données à l'échelle du quartier de Reconquête Républicaine Bellevue.

> POUR SUIVRE L'ACTUALITÉ MÉTROPOLITAINE SUR LA SÉCURITÉ ET LA TRANQUILLITÉ PUBLIQUE metropole.nantes.fr/actualites

Un cadre de vie pour améliorer la sécurité

Vivre ensemble, c'est vivre en sécurité. Dans le réaménagement du Grand Bellevue, à chaque instant, les enjeux de sécurité publique ont été pensés en partenariat avec la Police nationale : par exemple pour concevoir un espace favorable aux piétons, aux vélos, aux poussettes mais pas aux rodéos. Comme l'a souligné Nicolas Jolibois, directeur départemental de la sécurité publique, « Nous accompagnons aussi les urbanistes sur la sécurité du nouvel environnement Mendès-France pour en faire un quartier paisible, où il fait bon vivre ».

En effet, les espaces publics sont réfléchis pour être embellis et accueillants pour les familles. La présence d'associations et d'événements culturels est facilitée afin de développer des animations dans lesquelles il est agréable de venir.



Sécurité, tous concernés : éducation, prévention, médiation...

Au-delà des renforts policiers obtenus suite aux rendez-vous avec le Ministre de l'Intérieur, la sécurité se construit au quotidien et avec tous les maillons d'une chaîne solidaire. Dans une société qui se fragmente et qui monte en violence, nous avons, plus que jamais, besoin de l'ensemble des partenaires sur l'éducation, la prévention et la médiation. À Bellevue, le Conseil citoyen, la Cité éducative et les partenaires s'emparent pleinement de ces sujets. En 2022, plus d'une quinzaine de rencontres ont été réalisées entre les professionnels de la sécurité et de la tranquillité publique, ainsi que les professionnels du quartier : services publics, établissements scolaires, commerçants, acteurs associatifs, entreprises.

CONTACTS UTILES

URGENCE SECOURS : 17 - SAMU : 15 - POMPIERS : 18
ALLO TRANQUILLITÉ PUBLIQUE NANTES : 02 40 41 99 99
TRANQUILLITÉ PUBLIQUE SAINT-HERBLAIN : 0800 345 342
VIOLENCE FEMMES INFO, numéro national pour les femmes victimes de violences, **3919**
CITAD'ELLES, le lieu pour les femmes victimes de violences : **02 40 41 51 51**
LE PAS, association de soutien psychologique : **06 69 62 01 57**

LES COMMERCES DURANT LES TRAVAUX

Les commerces situés au rez-de-chaussée des immeubles démolis ont fermé progressivement pour laisser place aux travaux. Certains seront de retour en 2026 sur le mail commercial au cœur de la place, qui accueillera également le marché. En attendant, Nantes Métropole, la Ville de Saint-Herblain et les commerçants travaillent pour permettre au plus grand nombre d'accéder aux commerces de proximité.

La Poste : Une réponse apportée aux attentes des habitants

La Poste restera présente dans le quartier de Bellevue. Fermée temporairement depuis le 18 mars pour cause de travaux, ses activités ont été délocalisées temporairement au bureau de poste Pablo Neruda de Saint-Herblain, à 3 arrêts de tram de la place Mendès France, pour assurer la continuité de service.

En septembre, La Poste retrouvera place sur le secteur Mendès France, rue Rebelliau au niveau de l'arrêt de tram Romain Rolland. L'ensemble des services seront de nouveau proposés, dont la Banque Postale et deux distributeurs de billets accessibles 24h/24. La Poste devrait revenir dans le mail central, fin 2026.

Des marchés alimentaires 4 jours par semaine

Pour conserver un maximum d'offres commerciales le temps des travaux, le marché de Bellevue restera ouvert tous les mardis et vendredis. Un marché alimentaire supplémentaire complètera l'offre à partir de mi-avril côté Nantes, les lundis et mercredis matins dès 8h rue de L'Adour, près du tramway Romain Rolland. Il accueillera notamment un boulanger, des primeurs, un poissonnier et une offre d'épicerie.



Le futur mail commercial et la place du marché, fin 2026

Légende :

- TEMPS À PIED DEPUIS LA PLACE MENDÈS-FRANCE
- TEMPS À PIED DEPUIS LA PLACE MENDÈS-FRANCE
- LIGNE DE TRAMWAY
- NOM DES STATIONS

PLACE MENDÈS-FRANCE

Au cœur de l'ambitieux Projet Global du Grand Bellevue, la place Mendès-France se transformera dès 2023.

Cette place centrale offre de nombreux services aux habitants (transports, commerces, équipements publics...). Pour autant, sa configuration actuelle l'empêche de jouer pleinement son rôle de centralité. Les immeubles, autour de la place, côté Nantes et Saint-Herblain, marquent une forte séparation entre les communes et leurs espaces verts. Le réaménagement vise à en faire, dès 2026, un trait d'union entre les deux villes, un cœur de vie du Grand Bellevue.

À terme, les habitants pourront mieux se loger, et se déplacer, vivre plus en sécurité, accéder à des commerces côté nantais, dans des espaces mieux valorisés. Pour ce projet, l'accent a été mis sur la qualité des espaces publics. Les nouveaux locaux dédiés à l'activité commerciale et économique participeront au développement de l'emploi et à l'animation du quartier. La Poste sera de retour en 2026, après sa délocalisation temporaire rue Rebelliau.

« Au total, 256 logements seront réhabilités, 104 détruits et 300 nouveaux créés avec une offre diversifiée : pour les seniors, en accession sociale et en logement libre. »

Magali VOLKWEIN, urbaniste de l'agence D&A qui pilote la transformation du Grand Bellevue

Maintenu place Denis Forestier pendant toute la durée des travaux, le marché sera ensuite déplacé. Il se déroulera sur la nouvelle place apaisée et végétalisée, en vis-à-vis des commerces en rez-de-chaussée. Côté Saint-Herblain, un nouvel immeuble de bureaux accueillera un centre de formation. « Il sera dédié à des métiers en tension : le soin et le médico-social » précise Bertrand Affilé.

Au cœur du secteur, l'immeuble et les garages rue de Dax (côté herblinois) et l'immeuble Rossignol (côté nantais) seront désamiantés à partir d'avril puis démolis à partir d'octobre 2023, pour laisser place à 4 nouveaux îlots de logements.

Les travaux ont déjà commencé, notamment avec la réhabilitation des immeubles du bailleur CDC Habitat situés le long du boulevard Churchill, réhabilitation qui s'achèvera début 2025. Dans le prolongement du boulevard, la copropriété des Rochelets sera soutenue financièrement par Nantes Métropole et ses partenaires, dans le cadre d'un plan de sauvegarde, une première à l'échelle de la région.



LES GRANDES DATES*

*Les travaux de démolition pourront avoir des calendriers différenciés entre les immeubles Dax et Rossignol, selon l'importance des chantiers.

Janvier / Mars 2023

Travaux ponctuels pour préparer les chantiers de démolition, notamment par les concessionnaires des réseaux sous-terrains

3 avril 2023

Pose des palissades pour sécuriser le chantier

15 avril / Octobre 2023

Travaux intérieurs aux bâtiments pour préparer la démolition dont désamiantage

Octobre 2023 / Janvier 2024

Grignotage des bâtiments

Janvier / Mars 2024

Remise en état du site pour laisser place aux futures constructions

De 2024 à 2027

Travaux d'espaces publics et constructions

2026 / 2027

Livraison de la nouvelle place



La future place Centrale, un trait d'union entre Nantes et Saint-Herblain @Giboulées

Le quotidien pendant la période de travaux

- **Le tram et les bus continueront de circuler sur les itinéraires habituels** pour garantir les dessertes. Des déviations ponctuelles pourront être mises en place selon les besoins de travaux
- **Le parking Rossignol, situé derrière le bâtiment, est fermé définitivement** au public depuis le 23 mars, afin de sécuriser le chantier. Une offre de stationnement reste disponible sur le secteur

- **Un chantier qui vise à réduire les nuisances, quand cela est possible en matière de :**
 - > bruit, avec le respect des normes pour éviter la diffusion du bruit vers les bâtiments habités
 - > poussière, avec la mise en place d'une brumisation
 - > flux de camion, avec un concassage sur site pour réduire le nombre de passage des véhicules
 - > vibrations, avec la limitation du brise-roche hydraulique en phase de démolition
 - > circulation, avec la mise en place de cheminements sécurisés et d'agents de trafics à l'entrée et à la sortie du chantier



Le futur immeuble de logements et de commerces @UrbanMakers / Mima



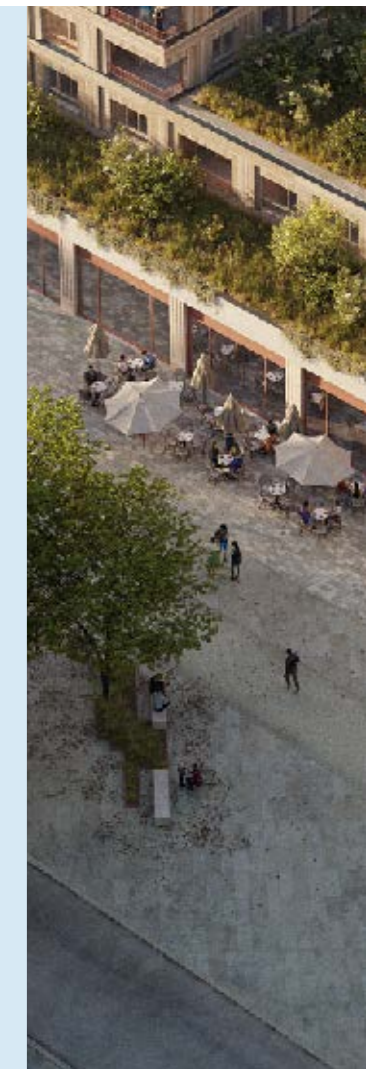
POUR VISUALISER LES ÉTAPES DE TRANSFORMATION DE LA PLACE

Rendez-vous sur la chaîne Youtube Ville de Nantes



LE PROJET DE PLACE A ÉTÉ DÉVOILÉ EN RÉUNION PUBLIQUE LE 22 JUIN 2022

Retrouvez toutes les réactions en ligne sur metropole.nantes.fr/grand-bellevue-mendes-france



256
logements réhabilités

2 800 m²
dédiés aux commerces

1 800 m²
dédiés à l'activité économique

300
logements construits

PLACE MENDÈS-FRANCE

615
arbres

Un nouveau mail planté traversera la limite communale d'est en ouest. Il ouvrira des perspectives depuis le square de la Sensitive, côté Saint-Herblain, jusqu'au square des Rossignols (autrement appelé square des Martyrs Irlandais), côté Nantes, qui sera requalifié suite à une concertation organisée en avril et mai 2023.



ACTUALITÉS SUR LE PROJET ET LE QUARTIER



Du réemploi sur les chantiers

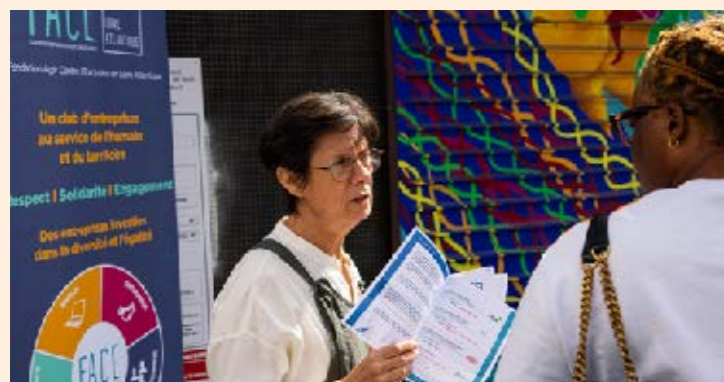
Dans le bâtiment, le réemploi consiste à valoriser les matériaux issus des déconstructions pour pouvoir les réutiliser, avec le même usage, sur un autre bâtiment. Il s'agit d'une démarche d'économie circulaire qui vise à la fois à limiter la production de déchets et le recours aux matières premières, de plus en plus rares et chères. Sur le Projet Global du Grand Bellevue, le projet Plan B consiste à la création d'un tiers-lieu utilisant le maximum de matériau de réemploi. C'est le cas au sein du local aménagé au rez-de-chaussée de la Tour du Doubs, entièrement meublé en matériaux de réemploi, issus notamment du Voyage à Nantes. D'autres matériaux et mobiliers sont en train d'être récupérés par l'association dans les anciens locaux commerciaux de Mendès-France qui vont être démolis.

L'Emploi à Bellevue

Un site pour l'emploi dans les quartiers

Nantes Métropole habitat et l'Association territoriale pour le développement de l'emploi et des compétences (ATDEC) ont lancé une nouvelle plateforme numérique. L'idée : mettre en relation en quelques clics, les locataires du bailleur social en recherche d'emploi et les entreprises qui recrutent.

Pour en savoir plus : metropole.nantes.fr/actualites



DES RENDEZ-VOUS EMPLOI SUR LE QUARTIER

- **"Chamboule ton avenir"** par Axel et CDC Habitat, le 19 avril de 10h à 15h place Denis Forestier : un forum de l'emploi décalé et ludique pour faciliter la rencontre avec les entreprises
- **"Un terrain pour l'emploi"** par la JSCB et la Direction de quartier Nantes, le 4 mai de 9h à 18h au stade des Bernardières : une matinée pour préparer les candidats à l'embauche et un après-midi pour rencontrer les entreprises
- **"Trouve ton job"** par la Ville de Saint-Herblain, le 24 mai de 14h à 17h30 au Carré des services



Alain Fournier, bientôt la livraison du groupe scolaire réhabilité

Après la mise en service du restaurant scolaire en septembre 2022, les travaux d'extension et de réhabilitation du groupe scolaire seront terminés d'ici mai 2023. L'école aura 5 nouvelles classes, une cour plus végétalisée ainsi que de nouveaux espaces administratifs.



Les travaux se poursuivent aux Lauriers et aux Moulins

En parallèle de la transformation de la place Mendès-France, les travaux d'espaces publics, de requalification de l'habitat et de construction d'équipements se poursuivent :

- sur le secteur des Lauriers, avec le réaménagement du boulevard Jean Moulin, du square de la rue du Plessis Gautron et des travaux réalisés par Nantes Métropole Habitat. Les études seront lancées pour la prairie fleurie définitive, localisée en bas de la tour du Doubs (livraison été 2024).
- sur le secteur des Moulins, avec le réaménagement de la rue de La Dordogne, de la rue Olivesi et du Jamet, des travaux sur les logements par Nantes Métropole Habitat et la construction de l'équipement sportif (livraison février 2024).

Des temps d'informations sur les chantiers reprendront prochainement, pour échanger sur ce projet.

Concertations sur les espaces verts du quartier

Atouts majeurs du quartier, de nombreux squares, dont celui des Rossignols, seront réaménagés. L'objectif est de désimperméabiliser au maximum les sols pour s'adapter au changement climatique. Dans ce cadre, une concertation est menée avec les habitants. Le 15 octobre 2022, une balade citoyenne a permis de faire un état des lieux et poser les grandes attentes. En 2023, des ateliers participatifs seront menés en avril et mai, pour le square des Rossignols et au dernier trimestre pour le square de la médiathèque.



La gestion de l'eau dans les parcs

3 bassins successifs de rétention d'eau sont en cours de réalisation dans le cadre du projet de réaménagement du secteur des Lauriers, sur le site dit du "Jardin du Drac", situé rue du Drac. Un 4ème bassin est également réalisé au sud de la rue de l'Isère.

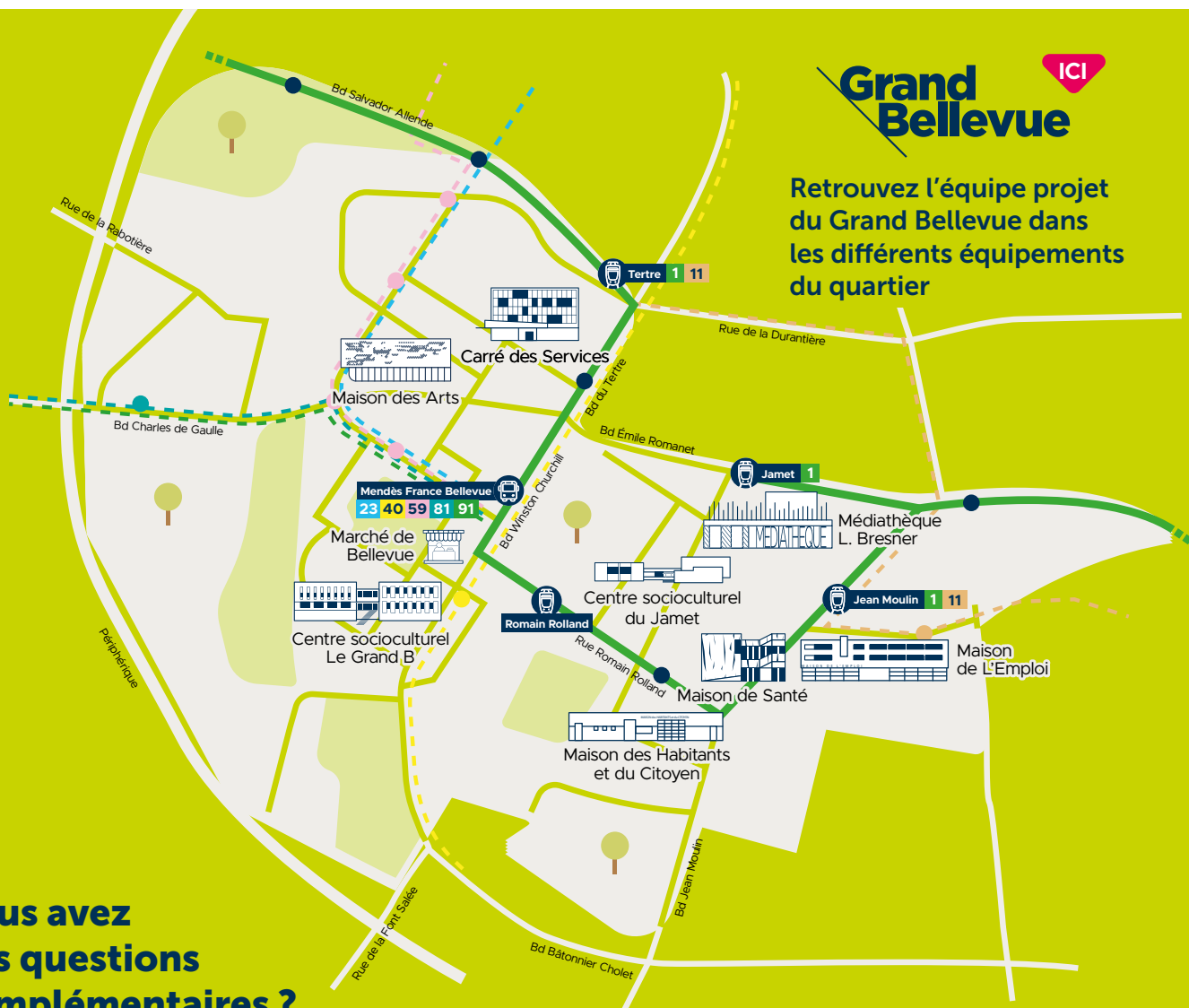
Dans ce secteur, la norme métropolitaine exige de créer ces bassins pour retenir l'eau de pluie. Le but : faire qu'elle s'infilte dans le sol et éviter l'engorgement des canalisations d'eaux pluviales... voire de possibles inondations, lors d'épisodes de fortes pluies.

L'emploi de revêtements en pavés, aux joints enherbés ou sable, doit également faciliter l'infiltration des eaux de pluie et limiter le ruissellement. Ce type d'aménagements permet de préserver la place de l'eau dans la ville, et ainsi de mieux gérer les fortes chaleurs pour ses espaces verts.

Pour en savoir plus sur les travaux : metropole.nantes.fr/territoire-institutions



Retrouvez l'équipe projet du Grand Bellevue dans les différents équipements du quartier



Vous avez des questions complémentaires ?

- Pôle de proximité Nantes-Ouest**
 02 28 03 47 00
- Pôle de proximité Nantes Chézine**
 02 28 03 41 50
- Ville de Nantes / Équipe de quartier**
 02 40 41 61 90
- Médiatrice Projet Grand Bellevue :**
 Gabriela Lageat
 maisonduprojetbellevue@gmail.com
- Ville de Saint Herblain**
 02 28 25 20 00

Journal de projet n°9 – Avril 2023.
 Édité par Nantes Métropole en collaboration avec la Ville de Saint-Herblain et la Ville de Nantes
 Directeur de publication : Xavier Crouan / Nantes Métropole
 Conception et réalisation : Duplijet
 Rédaction : Maréva Tixier / Nantes Métropole
 Crédit photos : Thierry Mezerette, Julien Gazeau, Jean-Felix Fayolle, UrbanMakers/Mima

LES DATES DES PERMANENCES À VENIR



4 avril 9H30 ET 11H

PLACE MENDÈS-FRANCE

11 avril 14H - 15H30

CSC JAMET

12 avril 15H30 - 17H30

CSC GRAND B

18 avril 9H30 - 11H

MARCHÉ BELLEVUE

18 et 25 avril l'après-midi

MHCB

C'est nouveau, suivez-nous sur les réseaux sociaux Nantes Métropole travaux en cours

- @nm_travaux
- @nantesmetropole_travaux
- @nantesmetropole.travaux